



TISSER DES LIENS

SERVICES DE GARDE
ÉDUCATIFS À L'ENFANCE

Volet éducatrices

Nous avons identifié dans ce document des concepts essentiels pour accompagner au mieux les familles nouvellement arrivées au Québec. Nous espérons qu'ils vous aideront à mettre en place les meilleures pratiques adaptées à votre environnement professionnel.

ATTENTION !

Lors de l'élaboration de cette trousse, il a été suggéré de transmettre des informations sur l'éducation, le mode de vie et les coutumes de divers pays.

Puisqu'il n'est pas possible de rassembler ici toutes les informations sur les différences entre les cultures et les personnes sans risquer de véhiculer des stéréotypes, nous avons choisi de vous partager un outil simple et facile: les lunettes interculturelles ! Elles vous permettront de voir l'invisible et de mieux comprendre la rencontre interculturelle.

*« Accueillir un enfant,
c'est aussi accueillir sa
famille, son histoire et
sa culture. »*

FRANÇOISE NÄSER
Assistante maternelle
et auteure



Vous n'avez pas le pyjama d'Inaya?
C'est la journée pyjama aujourd'hui...
On a fait plusieurs rappels...
Oh...



Trouver où faire l'épicerie
Remplir les documents du gouvernement
S'habituer à la nouvelle monnaie
Inscription à l'école
Cuisiner avec de nouveaux produits
Comprendre le transport en commun



Inscription à l'école
Remplir les documents du gouvernement
S'habituer à la nouvelle monnaie
Trouver un travail
Comprendre le transport en commun
Trouver où faire l'épicerie
Cuisiner avec de nouveaux produits
Achat de matériel scolaire
Journée pyjama

Je suis désolée, j'ai oublié, il y a beaucoup de choses à penser ces temps-ci...

D'accord, je comprends...
On va quand même bien s'amuser!



1

CONNAITRE LES DÉFIS DES FAMILLES

Les familles peuvent être confrontées à divers stress et tensions familiales dus à la migration, aux défis d'adaptation, et à la surcharge d'informations, ce qui peut affecter leur bien-être et leur processus d'adaptation.

BONNES PRATIQUES

- Engagez-vous dans un dialogue avec le parent pour identifier ses priorités actuelles dans son processus d'intégration.
- Déterminez avec lui les méthodes de communication les plus efficaces.

« Les parents subissent une forte pression en raison des exigences des cours de francisation, qui limitent le nombre d'absences. Dans ces conditions, lorsque leur enfant tombe malade, les parents n'ont souvent pas de marge de manœuvre, car ils n'ont pas d'alternative de garde. Ils font le meilleur choix possible, pour eux, en fonction de leur réalité. »

**INTERVENANTE
INTERCULTURELLE**

VOIR BOITE À OUTILS PAGES 6 ET 10

- Statut d'immigration et parcours migratoire
- Défis des familles

LES ÉTAPES DE L'APPROCHE INTERCULTURELLE

①

LA DÉCENTRATION

Elle ne peut pas rester seule, ce n'est pas bon pour sa santé mentale et si elle a un accident, comment fera-t-elle pour obtenir de l'aide ? Je vais aller la chercher.



②

LA DÉCOUVERTE DU CADRE DE RÉFÉRENCE DE L'AUTRE

Je préfère avoir mon indépendance, que j'ai perdu lors de mon parcours migratoire. Si je monte dans ton bateau, je ne me sentirai plus libre de mes mouvements, je me sentirais prise...



③

LA NÉGOCIATION

Construisons un pont, tu pourras socialiser si tu le souhaites et je serai rassurée que tu puisses demander de l'aide au besoin.



2

COMPRENDRE L'APPROCHE INTERCULTURELLE

Connaissez-vous l'approche interculturelle de Margalit Cohen-Emerique ?

Son approche se base sur l'analyse des chocs culturels pour mieux comprendre comment nos propres valeurs et attentes culturelles influencent nos interactions.

**NOUS VOUS INVITONS À VISIONNER TROIS COURTES VIDÉOS
QUI ILLUSTRENT LES TROIS AXES DE CETTE APPROCHE :**

On ne s'en rend pas toujours compte, mais notre façon de voir la vie passe par nos "lunettes" culturelles ...

Ça fait plusieurs fois qu'on vous en parle, votre enfant a besoin d'un habit de neige pour aller dehors...



Or, il existe d'autres cultures, d'autres normes... et donc d'autres lunettes!

Je n'en apporte pas car j'ai peur que mon enfant soit dehors à -15°C... Il pourrait tomber très malade, ou même mourir!

Oh, je vois.



Je vous rassure, les habits de neige sont vraiment conçus pour nos hivers froids! Il n'y a aucun danger.

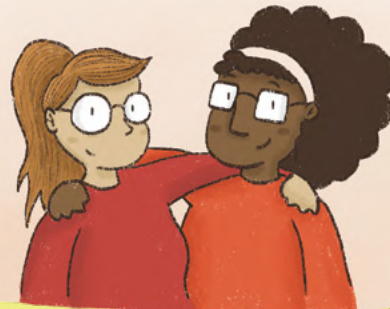
Est-ce que c'est possible de faire des sorties courtes pour commencer, pour voir comment il s'habitue?

Bien sûr!



C'est en tenant compte du point de vue de l'autre personne que l'on arrive à se

COMPRENDRE.♥



3

PORTER VOS LUNETTES INTERCULTURELLES

Chaque personne interprète les situations à travers ses propres « lunettes ».

**CES LUNETTES ONT DES
FILTRES, ILS DÉFINISSENT
QUI NOUS SOMMES, CE SONT :**

- Nos normes et nos valeurs
- Notre cadre de référence culturel ou social

Pour naviguer efficacement dans un contexte interculturel, nous vous encourageons à porter vos « lunettes interculturelles ».

EXERCEZ-VOUS !

Une mère vous dit qu'elle dort avec son enfant de 4 ans.

1. Regardez cette situation avec vos propres lunettes : que pensez-vous, que ressentez-vous, que lui diriez-vous ?
2. Prenez maintenant le temps de discuter avec cette maman. Vous apprenez qu'elle respecte certaines traditions de son pays, y compris celle-ci : « *L'enfant dort au contact de sa mère jusqu'à la naissance d'un autre bébé ou jusqu'à ce qu'il émette de lui-même le désir de s'éloigner, en général vers 5-6 ans.* »
3. Mettez vos lunettes interculturelles, comment voyez-vous cette même situation, que vous dites-vous ?

Attention! Il s'agit de cas particulier, cela ne signifie que toutes les mamans originaires du même pays suivent cette tradition (stéréotypes).

Adama est nouveau dans mon groupe.



Tout se passe à merveille,
avec les ami.e.s!

J'ai lu qu'un enfant peut être mis à l'écart dans un groupe parce que les autres le considère différent, à cause de sa couleur de peau ou de sa langue maternelle qui diffère du français.



C'est pourquoi j'ai pris le temps de préparer mon groupe à son arrivée, en parlant de respect et d'inclusion, par le biais d'histoires et de causeries.



La différence peut faire peur au début, mais quand on en parle elle devient banale et laisse place à l'amitié! ♥



4

PRÉPARER VOTRE GROUPE À ACCUEILLIR LA DIVERSITÉ

Tous les enfants en bas âge ne sont pas exposés à la diversité ethnoculturelle dans leur quotidien. C'est pourquoi il est essentiel de les éduquer dès le plus jeune âge, pour leur apprendre à respecter et à apprécier les différences.

Il est suggéré d'adopter des actions éducatives pour prévenir les comportements discriminatoires et pour normaliser cette diversité.

**VOIR BOÎTE À OUTILS
PAGES 14 À 17**

« Les enfants de ma garderie excluent un ami issu de la diversité ethnoculturelle, comment est-ce possible à leur âge ? »

**ÉDUCATRICE EN MILIEU
DE GARDE FAMILIAL**

BONNES PRATIQUES

- Intégrez les thèmes du respect et d'inclusion à travers des activités, des lectures et des causeries.
- Enrichissez votre local avec des jouets, des livres et du matériel visuel qui reflètent la diversité ethnoculturelle de notre société.

Je pensais avoir un enfant difficile dans mon groupe. Je me suis rendue compte que c'est plutôt un enfant qui ViT des choses difficiles.



C'est un enfant nouvellement arrivé au Québec qui :

ViT LE DEUIL DE SES GRANDS-PARENTS QU'IL A LAISSÉ DERRIÈRE

NE COMPREND PAS LA LANGUE

DORT MAL

RESSENT LE STRESS DE SES PARENTS

ETC...

L'anxiété l'amène à être plus agité, à crier, à pleurer. Et quand mon visage semble fâché ou agacé de la situation... c'est pire!



C'est à travers des regards et gestes doux et rassurants que j'ai apaisé cet enfant.



Je sais qu'il ne comprend pas encore mes mots, mais on se comprend autrement.



5

ACCUEILLIR ET ACCOMPAGNER AVEC BIENVEILLANCE

Un enfant nouvellement arrivé au Québec peut présenter plusieurs facteurs de vulnérabilité. Ceux-ci peuvent entraîner des répercussions sur son bien-être physique, son développement social et émotionnel, sa santé mentale et son estime de soi.

« L'enfant va tenter de faire comprendre à l'adulte ses défis par son non-verbal, parfois de manière inappropriée. Il est essentiel que l'éducatrice accueille ces comportements comme d'habitude avec bienveillance »

INTERVENANTE
INTERCULTURELLE

NOUS POUVONS CITER :

- La barrière de la langue.
- L'apprentissage des normes différentes de celles de son pays d'origine.
- L'adaptation à un environnement totalement nouveau : nourriture et manière de manger différentes, types de jeux et jouets inconnus.
- La difficulté voire l'incapacité, à faire respecter par les adultes son rythme d'apprentissage du français.
- Les traumatismes liés à un parcours migratoire difficile et douloureux (séparation, violence ou pauvreté).
- La discrimination et la stigmatisation, en raison de son origine ethnique ou de son statut d'immigration.

BONNES PRATIQUES

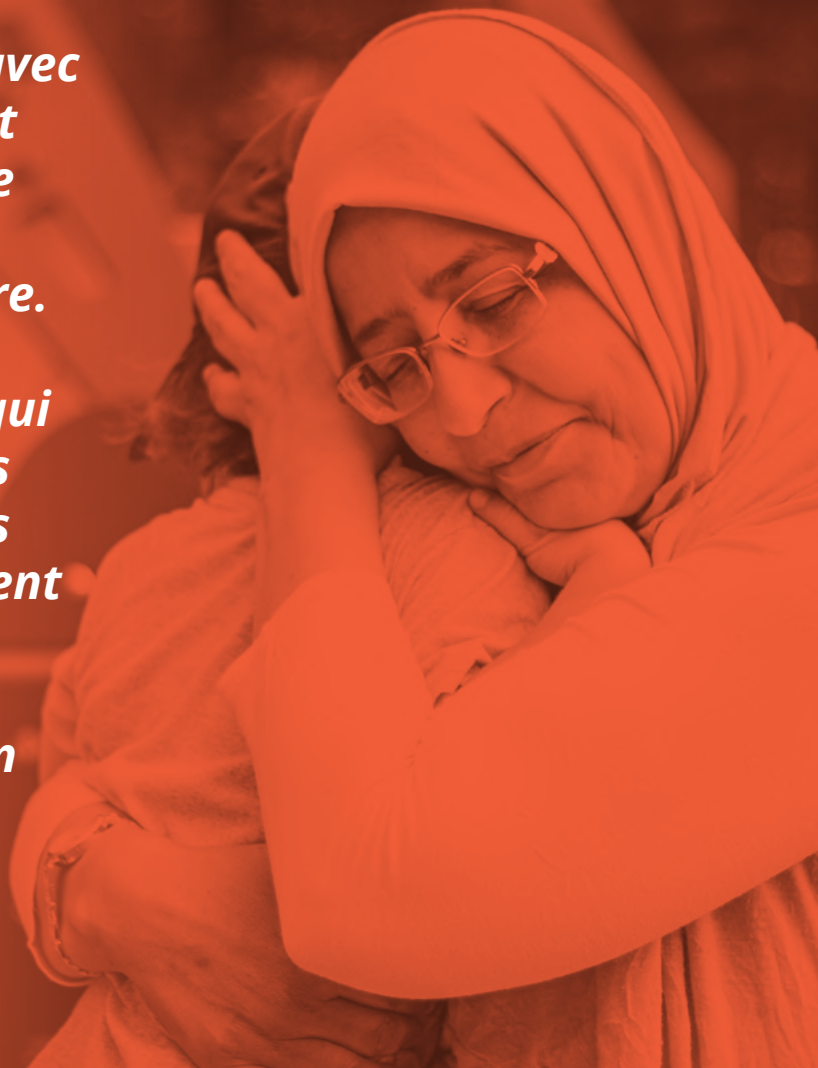
« Je me mets à sa hauteur pour lui parler calmement, je fais attention à bien articuler et à accompagner mes paroles de gestes explicatifs. Parfois, j'utilise Google Traduction pour nous aider à mieux nous comprendre. Ensuite, je le dirige vers des enfants qui vont prendre soin de lui, en lui disant : "Suis cet ami, il va t'aider aussi." »

CHANTALE
Éducatrice en CPE

- Apprenez à bien prononcer le nom de l'enfant et, si possible, quelques mots dans sa langue maternelle.
- Laissez à l'enfant le temps de formuler ses pensées, en tenant compte du fait qu'il peut penser dans une autre langue.
- Accordez des moments sans sollicitation du français, favorisant les échanges non verbaux.
- Proposez au parent de passer un moment dans le local avec son enfant.
- Assurez-vous que l'enfant a bien compris la routine imagée pour qu'il puisse anticiper les différentes étapes de la journée.
- Encouragez l'enfant à communiquer, que ce soit verbalement ou par des gestes, des expressions corporelles et des objets environnants.
- Vérifiez que l'enfant peut retrouver des objets, jeux, jouets, visuels qui lui sont familiers.
- Jumeler l'enfant à un autre enfant issu de la communauté d'accueil qui pourra le guider durant ses premiers jours d'intégration.

« La relation que l'on crée avec l'enfant n'est pas seulement une question de langue, elle repose également sur des sentiments et du savoir-faire. En intervention, ce ne sont pas seulement les paroles qui vont résoudre les situations les plus difficiles. Les gestes et les petits câlins permettent à l'enfant de s'intégrer progressivement, même en l'absence de compréhension verbale mutuelle. »

AMEL
Éducatrice CPE





Crédits photos :
Couverture : Freepik
Intérieur : Gustavo Granato, Freepik
Illustrations : Catherine Bard

Avec la participation financière de :

Québec 

Développement
Mauricie

PÔLE RÉGIONAL
ACCUEIL - ENRACINEMENT